

Inspirationskatalog: En hverdag som arkitekt

For undervisning i arkitektur
& design i gymnasiet



Foto: ERIK arkitekter

De unge skal ud og opleve arkitekturen på egen krop

Fordi vi i ERIK arkitekter gerne vil udbrede en generel viden om og et sprog for arkitektur i samfundet, indledte vi i foråret 2024 et samarbejde med Viborg Gymnasium. Siden da har vi haft besøg af flere gymnasieklasser, som er blevet vist rundt i på vores tegnestue i det gamle elværk i Viborg. Vi har afholdt workshops om arkitektur og transformation af den eksisterende bygningsmasse. Og så har vi sammen med Viborg Gymnasium og Kulturskolen Viborg netop modtaget midler fra Statens Kunstfond til at lave undervisning i arkitektur for børn og unge i Viborg Kommune - herunder karrierelæring i gymnasiet.

Arkitektur er allestedsnærværende og for alle, derfor mener vi, at børn og unge fortjener et sprog for arkitektur. Hele livet leves i og imellem bygninger, og hvis ikke vi forstår, hvordan det påvirker os selv og samfundet, kan vi heller ikke sætte krav til den arkitektur, der bliver lavet.

Vi ser forståelsen for og indblik i arkitektur, som essentielt for et af vores tids største udfordringer - nemlig klimakrisen. En øget forståelse for ressourceforbruget i byggeriet, transformation af eksisterende bygninger, respekten for brugernes behov og meget mere er med til at skabe levedygtig arkitektur og sunde byer, der er designet til at passe på mennesker, miljø og natur.

Ud i verden

Vi ønsker med dette inspirationskatalog, at opfordre undervisere og elever i gymnasiet til at komme ud af klasselokalet. Vi tror nemlig på, at arkitektur bedst læres ved at 'opleve det på egen krop'. Vi håber derfor, at I vil gå på opdagelse i gymnasiets nærområde - måske er jeres eget gymnasium et arkitektonisk vidunder - og prøve øvelserne af 1:1.

En hverdag som arkitekt

Vi har udarbejdet fire dogmer for arkitektur, som i store strøg tager udgangspunkt i det arbejde, vi udfører som arkitekter hver dag. Som I vil opleve, har arkitektur forbindelse til rigtig mange discipliner - og herunder også flere fag i gymnasiet. Vi har udarbejdet de fire dogmer som plakater, I kan have til at hænge i jeres klasselokaler som inspiration. Spørgsmålene til undersøgelse af dogmerne kan både bruges på eksisterende arkitektur, og hvis I selv skal designe og tegne fra bunden.

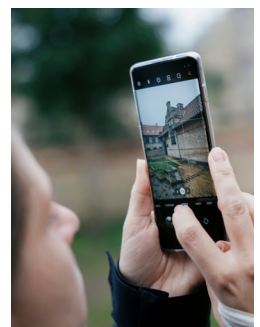
Dogmerne er ikke udtømmende, og man vil sagtens kunne tilføje flere dogmer samt flere spørgsmål og øvelser. Vores mål med dogmerne er at sætte gang i refleksioner, overvejelser og oplevelser, når det kommer til arkitektur og design i gymnasiet.

God fornøjelse!

Med venlig hilsen

Gitte Frederiksen Kjølby
Arkitekt, Partner og Innovation- og udviklingschef
+45 3034 3607
gfk@erik.dk

Kirstine Møgelbjerg Østrup
Kommunikationsansvarlig
+45 6068 2117
kms@erik.dk



0 ERIKs fire arkitektur dogmer

1 Arkitektur dogme No 1

2 Arkitektur dogme No 2

3 Arkitektur dogme No 3

4 Arkitektur dogme No 4

5 Brugbare værktøjer

6 Yderligere inspiration

ARKITEKTUR ER ET SPEJL AF SAMFUNDET

ARKITEKTUR DOGME

UNDERSØG DOGME No 1:
Hvornår er bygningen fra?
Hvad var karakteristisk for samfundet i denne periode?
Hvilke kunststile var dominerende på dette tidspunkt?
Trækker bygningen på elementer fra oldtiden?
Hvilken funktion skulle bygningen opfylde i samfundet?
Hvem har haft indflydelse på bygningens design?
Hvem har besluttet at opføre bygningen, og hvordan ses det?
Hvordan skaber bygningen rammer for fællesskab?
Hvad afspejler materialevalget?
Hvor holdbare er materialerne, og er de dyre eller billige?
Hvad har man prioriteret at give plads til i byggeriet?
Hvad siger bygningen om samtidens menneskesyn?



No 1

ARKITEKTUR er tæt forbundet med politik, samfundsansvar, kunst & historie

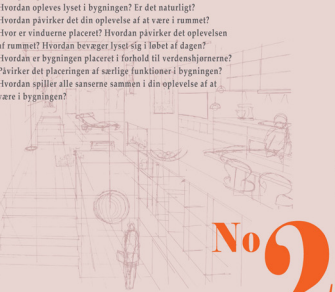
ARKITEKTUR DOGME

ARKITEKTUR ER ET SPEJL AF SAMFUNDET

ARKITEKTUR TALER TIL ALLE VORE SANSER

ARKITEKTUR DOGME

UNDERSØG DOGME No 2:
Er der detaljer på bygningens facade? Hvordan påvirker det øjets bevægelse, hvis der er? Eller hvis der ikke er?
Hvad høres da? Hvordan påvirker bygningens materialer og rum lyden?
Hvilke materialer er anvendt i bygningen? Udstråler de varme eller koldt? Hvordan føles de at røre ved?
Hvordan er det at komme frem i bygningen? Hvordan ville det være, hvis du sad i en kørestol? Eller var blind?
Når du træder ind i bygningen, er det så åbenlyst, hvor du skal bevæge dig hen? Hvorfor?
Hvordan opleves lyset i bygningen? Er det naturligt?
Hvordan påvirker det din oplevelse af at være i rummet?
Hvor er vinduerne placeret? Hvordan påvirker det oplevelsen af rummet? Hvordan bevæger lyset sig i løbet af dagen?
Hvordan er bygningen placeret i forhold til verdensplanerne?
Påvirker det placeringen af særlige funktioner i bygningen?
Hvordan spiller alle sanserne sammen i din oplevelse af at være i bygningen?



No 2

ARKITEKTUR opleves med kroppen gennem hjernen & vores nervesystem

ARKITEKTUR DOGME

ARKITEKTUR TALER TIL ALLE VORE SANSER

ARKITEKTUR RESPEKTERER RESSOURCER

ARKITEKTUR DOGME

UNDERSØG DOGME No 3:
Hvordan kan man løse et nyt behov i en eksisterende bygning?
Er det nødvendigt at bygge nyt?
Hvordan tilpasser bygningen sig naturen, omkringliggende bygninger og de nærmeste omgivelser?
Hvordan forholder bygningen sig til eksisterende natur og det omkringliggende dyreliv?
Hvilke materialer bygger man af? Kan man ud fra det forestille sig, at bygningen står i mange år?
Hvordan har den tid, bygningen blev opført, påvirket valget af materiale? Og hvordan afspejler materialevalget tidens tilgang til bæredygtighed?
Er materialerne importeret langvejsfra eller produceret lokalt?
Hvordan patinerer og ældes bygningens materialer?
Hvorfor er det vigtigt, at bygningen får en livscyklusvurdering?



No 3

ARKITEKTUR forholder sig til kontekst & passer på omgivelserne & jorden


ARKITEKTUR DOGME

ARKITEKTUR RESPEKTERER RESSOURCER

ARKITEKTUR HAR ET FORMÅL I ALLE TIDER

ARKITEKTUR DOGME

UNDERSØG DOGME No 4:
Hvilket formål har bygningen i dag?
Har bygningen altid haft samme formål? Har det ændret sig over tid?
Hvem skal bruge bygningen? Hvilken information kan du finde om de potentielle brugere?
Hvilke behov har brugerne?
Hvordan vil du sikre dig, at brugerne bliver inddraget?
Er bygningen tilgængelig for alle?
Er der noget i bygningen, der ikke fungerer optimalt?
Er det let at finde rundt?
Er det trygt at færdes i nærområdet? Hvordan kan man forbedre trygheden?
Egner bygningen sig til andre formål?
Hvad synes brugerne om bygningen?
Hvordan kan bygningen transformeres til et nyt formål om 100 år?



No 4

ARKITEKTUR har en målgruppe, er funktionel & kan tilpasses over tid

ARKITEKTUR DOGME

ARKITEKTUR HAR ET FORMÅL I ALLE TIDER

Arkitektur er for alle men kun de få kan tale om den

Når man siger, at arkitektur er for alle, betyder det, at det byggede miljø ikke kun påvirker arkitekter, bygherrer eller politikere – det påvirker os alle i hverdagen. Derfor er det vigtigt, at alle kan **tale om, analysere og forholde sig kritisk til arkitektur**, fordi det skaber et mere inkluderende, ansvarligt og bæredygtigt samfund.

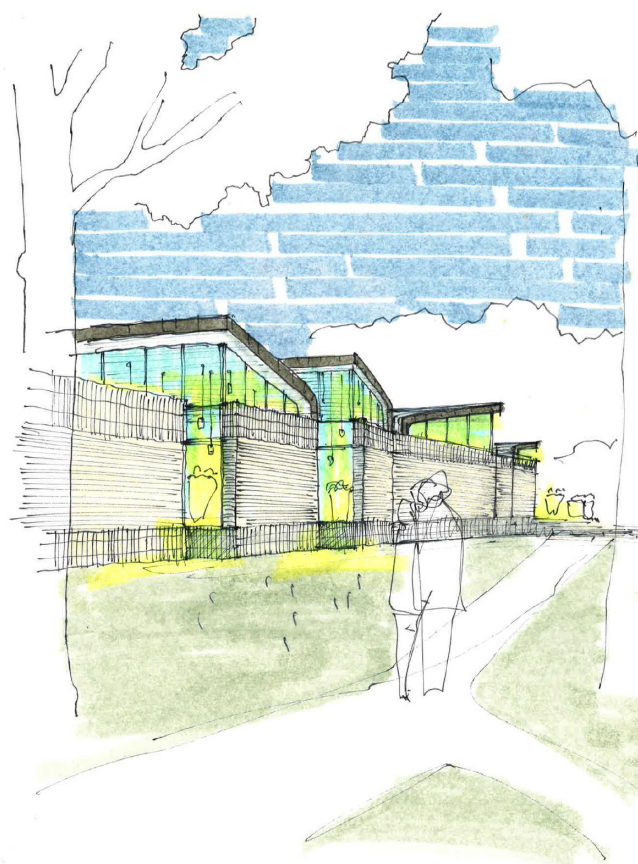
Arkitektur former vores byer, landskaber og hjem. Hvis kun eksperter diskuterer og beslutter arkitektoniske valg, risikerer vi at skabe miljøer, der ikke afspejler befolkningens behov. Når borgere kan analysere og forstå arkitektur, bliver de bedre i stand til at påvirke byudviklingen gennem borgereinddragelse, lokalpolitik og dialog med beslutningstagere.

Arkitektur påvirker vores mentale og fysiske helbred gennem lysforhold, akustik, luftkvalitet og rumfornemmelse. Hvis flere kan analysere og forstå disse faktorer, kan de kræve sundere bygninger, bedre dagslysforhold og støjrreducerende design i deres arbejdsmiljøer, skoler og boliger.

Arkitektur fortæller historien om en by, en nation og en tid. Hvis vi ikke forholder os kritisk til, hvad vi bygger og bevarer, risikerer vi at miste vigtige kulturarvsmæssige værdier. Samtidig sikrer en levende arkitekturdebat, at ny arkitektur respekterer eksisterende kulturarv, mens den samtidig innoverer.

Når vi siger, at arkitektur er for alle, må det også betyde, at alle har en stemme i, hvordan vores omgivelser udformes. Ved at styrke den offentlige samtale om arkitektur og gøre analyseredskaber tilgængelige for alle, skaber vi et mere demokratisk, bæredygtigt og menneskevenligt bygget miljø. Og netop derfor mener vi i ERIK arkitekter, at vi skal have arkitektur på skoleskemaet!

Vores metode til denne opgave har været at skabe fire arkitektur dogmer. De fire dogmer fungerer som en struktureret spørgeramme til at tale om, analysere og forholde sig kritisk til arkitektur. Metoden skaber en struktureret, refleksiv og inkluderende tilgang til det byggede miljø og danner grundlag for et fælles sprog om arkitektur.



Sådan bruger du de 4 dogmer

En hverdag som arkitekt

Arkitektur...

- .. er et spejl af samfundet
- .. taler til alle kroppens sanser
- .. respekterer ressourcer
- .. har et formål i alle tider

Vi har fundet frem til de fire dogmer ved at se på, hvordan vi arbejder som arkitekter i hverdagen. Her ved vi, at der skal mange observationer, viden, refleksioner og arbejde til, før man er klar til at tegne.

Vi håber, at dogmerne og de tilhørende øvelser kan hjælpe jer godt på vej med en relevant og dannende undervisning.

Sådan bruger du dogmerne

Dogmerne er bygget op omkring en lang række spørgsmål, som gerne skal få dig til at reflektere over arkitekturen - om du skal analysere eller skabe den selv.

Du skal ikke nødvendigvis svare på alle spørgsmål, men kan udvælge alt efter, hvad du ønsker at sætte fokus på eller efter hvilket fag, der skal være i fokus i undervisningen.

Til hvert dogme har vi udarbejdet en konkret øvelse. Arbejder du med øvelserne på et projekt fra dogme 1 og helt til 4, vil du have arbejdet, som en arkitekt typisk gør på tegnestuen.

Nemlig ved indledningsvist at researche og samle viden, for derefter at observere og afslutningsvist involvere.

Du kan vælge at beskæftige dig med et af dogmerne fx dogme 2 - Arkitektur taler til alle sanser, hvor du bliver klogere på, hvordan lys, lyd og materialer har indflydelse på, hvordan en bygning opleves.

Du kan også - som før nævnt - tage dogmerne i rækkefølge en efter en, for at danne et helhedsindtryk af et projekt.

Relaterede fag

Det skulle gerne være klart undervejs, hvordan du kan koble arkitektur med flere andre fag i gymnasiet. Arkitektur er nemlig en disciplin, hvor både biologi, matematik, dansk, samfundsfag, fysik, oldtidskundskab og mange flere fag er relevante.

Værktøjer og inspiration til mere arkitektur

Til sidst i inspirationskataloget har vi samlet en lang række af værktøjer, du kan bruge til dit arbejde med dogmerne.

Vi introducerer værktøjerne, så du hurtigt kan se, hvilke værktøjer du kan få glæde af.

Sidst men ikke mindst, har vi samlet en lang række af steder, hvor du kan dykke ned i mere om arkitektur - og selvom vi er farvede på det punkt - så er det faktisk ret spændende.



Arkitektur er et spejl
af samfundet

No 1



Billede: Vestre Landsret i Viborg. Tegnet af ERIK arkitekter og stod færdig i 2014.

No 1 - Arkitektur er et spejl af samfundet

Arkitektur er tæt forbundet med politik, samfundsansvar, kunst & historie

Når vi siger, at **arkitektur er et spejl af samfundet**, er det fordi vores bygninger og byrum afspejler de værdier, teknologier, økonomiske forhold og sociale dynamikker, der prægede en bestemt tid og kultur. Bygninger og byrum fortæller os ikke kun, hvordan folk levede, men også hvad man anså for vigtigt. Kort sagt er arkitektur et levende vidnesbyrd om et samfunds udvikling. Når vi ser på en bygning eller en by, ser vi også et øjebliksbillede af de mennesker og idéer, der skabte den og det liv der leves i dag.

Et eksempel på ovenstående er, hvordan mange byer blev genopbygget med funktionalistiske, billige boligblokke uden tidligere tiders ornamentik for at løse bolig manglen efter 2. verdenskrig.

I øvelsen skal I tage udgangspunkt i en eksisterende bygning, som skal besøges. Der skal inden besøget laves research omkring bygningen historie og samtid. Når I har lavet den indledende undersøgelse, skal I besøge bygningen og se, om I kan finde detaljer, udsmykning, materialer eller rumforløb, som fortæller jer noget om den samtid, bygningen er opført i. I skal kigge efter kunst og stilarter, og om I kan se, hvilket menneskesyn bygningen repræsenterer. I kan bruge spørgsmålene på spørgeskemaet til at guide jer på vej. Formålet med øvelsen er at reflektere over, hvordan vi gennem det byggede, kan se samfundets værdier.

Arkitekten bruger det i designfasen til at kortlægge, hvilke værdier bygningen bærer på. Ved en eventuel ombygning eller udvikling af en by, skal vi sikre at disse værdier bevares for eftertiden.

Relaterede fag: Historie, Oldtidskundskab, Billedkunst, Dansk, Samfundsfag, Erhvervsøkonomi



Arkitekturdogme 1 - Arkitektur er et spejl af samfundet.

ARKITETUR ER ET SPEJL AF SAMFUNDET

Historie

Undersøg alt, hvad du kan, om den valgte bygning. Hvornår er den opført, hvilket formål har den oprindeligt haft, findes der historiske billeder af bygningen? Har byrummet altid set ud som i dag? Hvilken samtid er bygningen opført i? Hvem har besluttet at opføre bygningen?

Kunst og stilarter

Beskriv i hvilken stilart er bygningen opført. Kan man se inspiration fra den herskende stilart i kunsten på bygningens arkitektur? Hvad siger den måde, man arbejder med ornamentik og detaljer, om samtiden? Har man hentet inspiration fra andre tidsaldre i designet?

Menneskesyn

Beskriv hvordan bygningen kan danne ramme omkring fællesskaber. Hvad har man prioriteret i bygningen både ift. plads og materialer? Og hvad siger det om samtidens menneskesyn? Virker bygning rig eller skrabet?



ARKITETUR ER ET SPEJL AF SAMFUNDET

Dine egne refleksioner og skitser:



No 1

Arkitektur taler til alle
vore sanser

No 2



Billede: Silkeborg Medborgerhus. Tegnet af ERIK i 2010.

No 2 - Arkitektur taler til alle vore sanser

Arkitektur opleves med kroppen gennem hjernen & vores nervesystem

Arkitektur er meget mere end bare det visuelle – den **taler til alle vores sanser** og skaber en helhedsoplevelse, der kan vække følelser, minder og stemninger. Når det kommer til synssansen, er det at se, hvordan lyset leger på overflader, skygger og refleksioner gennem dagen. Med følesansen mærker vi en ru stenvæg, en glat metaloverflade eller et varmt trægelænder. En rungende sal, et dæmpet bibliotek eller vandets rislen i haven går i øret, mens lugt og luft kan påvirke om et rum er rart at opholde sig i. Lugtesansen er fx den stærke forbindelse, vi har til vores minder.

Et eksempel er den sorte diamant (Det Kongelige Bibliotek) i København, hvis tilfede facade genspejler vandet i Københavns havn og får bygningen til at se mindre ud fra vandsiden. På teateret bruger man fx også scenografien og rummet til at understøtte stemninger og følelser.

I skal i **øvelsen** ud af klasselokalet og have gang i alle sanserne. I skal nemlig ud og observere, hvordan jeres øjne, ører og næse oplever det at være i et bestemt rum. I spørgearket finder I spørgsmål, der kan guide jer på vej. Formålet er at træne hele sanseapparat og lære, hvordan rum påvirker os.

Arkitekten bruger det i sin designproces til bevidst at vælge rumligheder, materialer og lys, der understøtter den oplevelse, man gerne vil have brugeren får. Samtidig bruges det til at forstå forskellige målgrupper, og hvad der vigtigt for dem. Design af en bygning til demente eller autistiske personer, der hurtigt bliver overstimulerede sætter helt andre krav til designet.

Relaterede fag: Biologi, Drama, Billedkunst, Biokemi

ARKITEKTUR DOGMER

UNDERSØG DOGME No 2:
Er der detaljer på bygnings facade? Hvordan påvirker det øjets bevægelse, hvis der er? Eller hvis der ikke er?
Hvad hører du? Hvordan påvirker bygningens materialer og rum lyden?
Hvilke materialer er anvendt i bygningen? Udsåler de varme eller kulde? Hvordan føles de at være ved?
Hvordan er det at komme frem i bygningen? Hvordan ville det være, hvis du sad i en kørestol? Eller var blind?
Når du træder ind i bygningen, er det så åbenlyst, hvor du skal bevæge dig hen? Hvorfor?
Hvordan opleves lyset i bygningen? Er det naturligt?
Hvordan påvirker det din oplevelse af at være i rummet?
Hvor er vinduerne placeret? Hvordan påvirker det oplevelsen af rummet? Hvordan bevæger lyset sig i løbet af dagen?
Hvordan er bygningen placeret i forhold til verdenshjørnerne?
Påvirker det placeringen af særlige funktioner i bygningen?
Hvordan spiller alle sanserne sammen i din oplevelse af at være i bygningen?

No 2

ARKITEKTUR opleves med kroppen gennem hjernen & vores nervesystem

ARKITEKTUR DOGMER

ARKITEKTUR TALER TIL ALLE VORE SANSER

Arkitekturdogme 2 - Arkitektur taler til alle vore sanser.

ARKITETUR TALER TIL ALLE VORES SANSER

Lugtesansen

Luk øjnene og beskriv, hvilken duft du fornemmer i rummet. Hvad får duften dig til at tænke på, og hvor har du ellers oplevet denne duft? Gør duften rummet til en rar eller ubehagelig oplevelse?



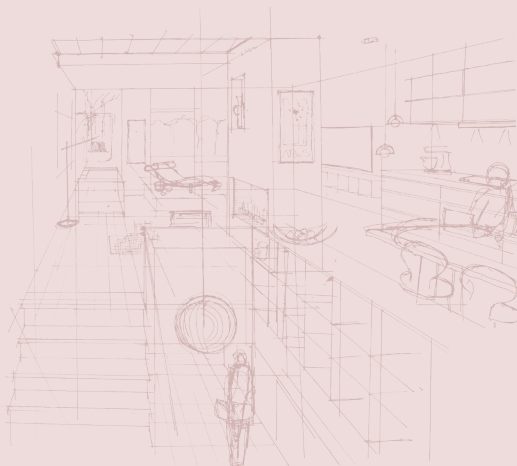
Høresansen

Luk øjnene i 5 minutter og fokuser på hvilke lyde du fornemmer i rummet. Beskriv det lydbillede du oplever. Er der rumklang, kan man høre tale tydeligt, er det en behagelig oplevelse? Lyder materialerne hårde eller bløde? Er der noget, man kan høre tydeligere end andet? Kan man fornemme rummets form via lyden?



Følesansen

Rør ved vægge, gulv og andre overflader i rummet. Beskriv, hvordan materialerne føles, og hvilke følelser de vækker ved dig. Føles overfladen, som den ser ud?



No 2

ARKITETUR TALER TIL ALLE VORES SANSER

Synssansen

Tag høretelefoner, høreværn eller ørepropper på. Registrer hvordan lyset i rummet rammer de forskellige flader. Hvordan er dagslyset, der kommer gennem vinduerne, og hvad gør det kunstige lys? Kan du bestemme verdenshjørnerne ved hjælp af lyset? Har lyset en farve? Hvad betyder lyset for den måde materialerne opleves på? Udvælg en væg-, loft- eller gulvflade, der er belyst og lav en skitse, hvor du kun tegner lyset på denne flade.



Balancesansen

Kan man se hvordan rummets skala er? Hvor højt, tror du, der er til loftet. Er der noget i rummet der er bemærkelsesværdigt ift. skala? Føler du dig lille eller stor i rummet. Er der trapper eller ramper, og hvordan er de at gå på? Hvordan kan du bevæge dig sikkert gennem bygningen, hvis du lukkede øjnene?



Dine egne refleksioner og skitser:

No 2

Arkitektur respekterer
ressourcer

No 3



Billede: Tårs Vandtårn i Nordjylland. Forladt vandtårn transformeret af ERIK arkitekter til samlested for lokalsamfundet.

No 3 - Arkitektur respekterer ressourcer

Arkitektur forholder sig til kontekst & passer på omgivelserne & jorden

Arkitektur, skal **respektere ressourcer**, og skabe en harmonisk relation med det omkringliggende - både fysisk, kulturelt og socialt. Det handler om at bidrage positivt til den sammenhæng, bygningen er en del af – uanset om det drejer sig om at respektere den omkringliggende natur, videreføre en arkitektonisk stil eller skabe nye, bæredygtige måder at bygge og leve sammen på. Når arkitektur tager kontekst, omgivelserne og jorden alvorligt, er det med til at passe på vores ressourcer og fremtidige generationers muligheder.

Et eksempel er Den Gamle Carlsberg Bryggeri i København. Området er blevet omdannet fra et gammeldags industrivarter til et moderne byområde med både boliger, kontorer, kulturinstitutioner og offentlige rum, mens man har bevaret flere af områdets historiske fortællinger og bygninger.

I øvelsen skal I observere en bygning udefra. I skal forholde jer til, hvordan bygningen har en sammenhæng eller ikke har en sammenhæng med det omkringliggende. I skal både forholde jer til den bymæssige kontekst med andre bygninger, veje og pladser samt bygningen relation til den omkringliggende natur. Brug spørgsmålene i spørgegæret til at guide jer på vej.

Arkitekten bruger sin stedsanalyse til at forstå, hvad det er for et sted, de arbejder med. Man taler som arkitekt om "stedet ånd", som handler om at forstå det sted, man bygger ift. stedets specifikke kvaliteter. Det er især vigtigt, når man skal designe en langsigtet udvikling af byer og landskaber, så man ender med harmoniske og attraktive gadeforløb, landsskabsrum, byrum og pladser.

Relaterede fag: Biologi, Biokemi, Historie, Kemi, Matematik, Fysik, Geografi, Dansk



Arkitekturdogme 3 - Arkitektur respekterer ressourcer.

ARKITETUR RESPEKTERER RESSOURCER

Nabobygninger

Kig på bygningens sammenhæng med de omkring liggende bygninger. Hvordan er etagehøjderne, sidder vinduerne i samme højde, hvordan er rytmen af facaderne? Hvordan er materialerne på tværs af bygningerne?

Hvilke rum opstår imellem bygningerne, og hvilken kvalitet har de? Virker bygningerne harmoniske i sammenhængen? Hvad sker der, hvis bygningen fjernes?

Naturen

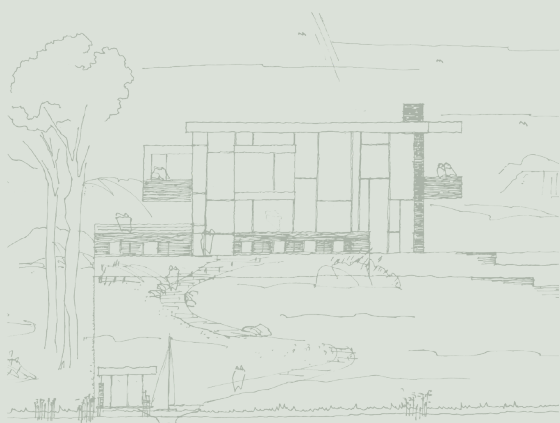
Print et luftfoto fra google maps af området. Undersøg, hvordan bygningen forholder sig til den omkringliggende natur? Er der udsigt og til hvad?

Hvordan er vilkårene for dyreliv tæt på bygningen? Hvad gør beplantningen for oplevelsen? Er der synligt vand, og hvordan falder terrænet? Er der spor af tidligere brug, en nedlagt jernbane eller en gravhøj?

Materialer

Lav en beskrivelse af hvilke materialer er brugt i byggeriet? Hvordan er deres holdbarhed, hvordan patinerer de over tid? Er materialerne fragtet langt og belaster de miljøet?

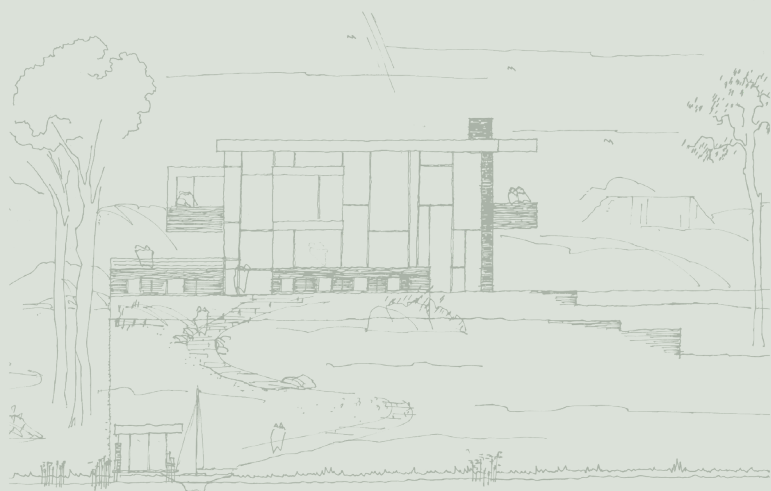
Forestil dig at bygningen skal fjernes og materialerne skal genbruges, hvad kan de så bruges til?



No 3

ARKITETUR RESPEKTERER RESSOURCER

Dine egne refleksioner og skitser:



No 3

Arkitektur har et formål
i alle tider

No 4



Billede: Det gamle psykiatriske hospital i Risskov tegnet Bindsbøll er omdannet af ERIK arkitekter til almene boliger.

No 4 - Arkitektur har et formål i alle tider

Arkitektur har en målgruppe, er funktionel & kan tilpasses over tid

Arkitektur er brugskunst og skal derfor have et formål for eller er det "bare" kunst. Arkitektur **har et formål i alle tider**, og udvikler sig i takt med samfundets behov, teknologiske fremskridt og kulturelle ændringer. Uanset tid, sted eller kontekst har arkitektur bidraget til at løse udfordringer og behov. Man skal derfor altid forholde sig til, hvilken funktion bygningen skal have, og hvilken målgruppe, der skal bruge bygningen. Nogle bygninger står efter flere år, fordi man i første omgang har bygget med gode, holdbare materialer, transformerbare rum og god byggeskik. Sådanne bygninger oplever at have mange formål gennem tiden.

Et eksempel er det gamle elværk i Viborg, som blev bygget som elværk i 1907 og løbende er udvidet for at følge med samtidens efterspørgslen på el. Sidenhen blev elværket et dækcenter, uofficielt ungdomshus og er i dag tegnestue for ERIK arkitekter i Viborg.

I øvelsen skal I ud og se på brugerne og lave en målgruppeanalyse. I skal både observere det levede liv i og omkring bygningen, samt interviewe brugerne. På baggrund af jeres studier, skal I vurdere hvilke muligheder, der ligger i bygningen, så I efterfølgende kan designe bygningen om til et nyt formål.

Arkitekten bruger brugerstudier til mange forskellige ting. Blandt andet til at finde optimeringspotentialer i en bygning, så man kan bygge den om og udnytte den bedre. Brugerstudier kan også bruges til at forudsige, hvordan en bygning, der ikke er bygget endnu, vil blive taget imod af de fremtidige brugere.

Relaterede fag: Samfundsfag, Sociologi, Historie, Oldtidskundskab, Dansk

ARKITEKTUR DOGMER

UNDERSØG DOGME No 4:
Hvilket formål har bygningen i dag?
Har bygningen altid haft det samme formål? Har det ændret sig over tid?
Hvem skal bruge bygningen? Hvilken information kan du finde om de potentielle brugere?
Hvilke behov har brugerne?
Hvordan vil du sikre dig, at brugerne bliver inddraget?
Er bygningen tilgængelig for alle?
Er der noget i bygningen, der ikke fungerer optimalt?
Er det let at finde rundt?
Er det trygt at færdes i nærområdet? Hvordan kan man forbedre trygheden?
Egner bygningen sig til andre formål?
Hvad synes brugerne om bygningen?
Hvordan kan bygningen transformeres til et nyt formål om 100 år?

No 4

ARKITEKTUR har en målgruppe, er funktionel & kan tilpasses over tid

ARKITEKTUR DOGMER

ARKITEKTUR HAR ET FORMÅL I ALLE TIDER

Arkitekturdogme 4 - Arkitektur har et formål i alle tider

ARKITETUR HAR ET FORMÅL I ALLE TIDER

Brugerne

Lav et interview med brugerne af bygningen. Undersøg, hvordan de anvender bygningen, og hvordan de synes den fungerer.

Stil spørgsmål som "Giv mig tre stikord, der karakteriserer denne bygning" eller "Hvad ville du ændre ved bygningen, hvis du kunne?"

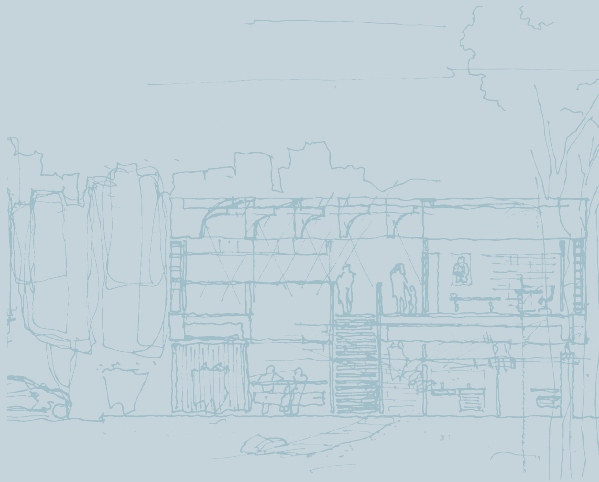
Livet

Observer hvilket liv, der er i og omkring bygningen? Hvem bruger bygningen? Hvordan bevæger man sig rundt; til fods, på cykel, i bil eller med offentligt transport? Kan man forestille sig, at bygningen kan bruges til et nyt formål om 100 år? Er det et trygt sted? Er bygningen tilgængelig for alle?

Brug observationerne som grundlag til at lave spørgsmål til brugerne.

Det næste brug

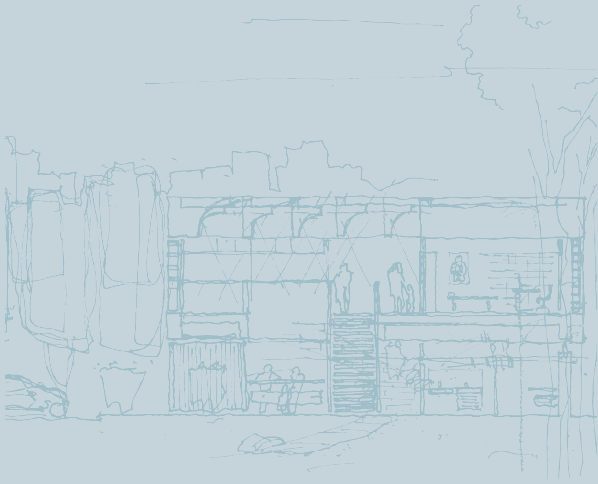
Lav en skitse eller en model der viser, hvordan bygningen kan transformeres til et andet formål i fremtiden. Der skal være fokus på målgruppens behov og ønsker, samt på bygningens eksisterende kvaliteter.



No
4

ARKITETUR HAR ET FORMÅL I ALLE TIDER

Dine egne refleksioner og skitser:



No
4

Brugbare værktøjer

Her finder du viden

Nabolagsatlas.dk

På nabolagsatlas kan du - næsten helt ned til vejnummeret - finde viden om indkomst, kriminalitet, uddannelsesniveau i et særligt område.

Realdania.dk/viden

Realdania er en dansk filantropisk organisation, der arbejder for at forbedre livskvaliteten gennem arkitektur, byggeri og byudvikling. De har masser af undersøgelser og viden om det byggede miljø på deres hjemmeside. Herunder deres projekt Bevar Mere, som handler om at bruge flere eksisterende bygninger.

Din egen kommunes arkitekturpolitik

Alle kommuner har en arkitekturpolitik. Ved at søge 'xxx Kommune Arkitekturpolitik' kommer det i de fleste tilfælde frem. Her er det fx Aarhus Kommunes arkitekturpolitik: <https://aarhus.dk/demokrati/planer-og-politikker/planlaegning-byggeri-og-boliger/politik-for-bykvalitet-og-arkitektur>

Politiken, Berlingske & Byrummonitor

Berlingske og Politiken er begge medier, der har arkitekturanmeldere ansat. I byrummonitor kan du også læse generelle nyheder om arkitektur.

Ekspertgruppen for National Arkitektur

Regeringen har nedsat en ekspertgruppe som kommer med anbefalinger til en national arkitekturpolitik. Ved dags dato er de kommet med input til arkitekturens udfordringsbillede. Det finder I her: <https://kum.dk/kulturomraader/national-arkitekturpolitik>

Arkitektonisk vurdering af Vestre Landsret

Bygningsstyrelsen har fået lavet en arkitektonisk vurdering af Vestre Landsret. Den kan potentielt inspirere og give indblik i, hvordan man kan beskæftige sig med arkitekturanalyse.

chrome-extension://efaidnbmnnnibpcajpcglclefindmkaj/https://bygst.dk/media/4etkqvly/11-arkitektonisk-vurdering-af-vestre-landsret_19112015_christoffer-harlang.pdf
arkiv.dk

Plantegninger og byggesager

Hver kommune har et offentligt arkiv, hvor man kan finde gamle plantegninger. Ofte kan man finde det, ved søge 'xxx Kommune filarkiv'.

Arkiv.dk

Her kan du søge på gamle historiske arkivfotos.

Google Maps

Her kan hentes luffoto og via streetview kan man bevæge sig virtuelt rundt i byen.

Håndbog for Bygningsindustrien (HFB)

Bogen indeholder et opslagsværk med målsætning af alt hvad man kan få brug for i en designproces. Gangbreder, trapper, toiletter, møbler og alt muligt andet.

Yderligere inspiration

Dyk ned i arkitekturens vidunderlige verden

DRs programmer om Arkitektur & Design

Hvis du på DR TV finder Kultur og derefter arkitektur og design, kan du finde en masse spændende programmer om netop arkitektur

Podcasts

Der findes mange spændende podcasts om design og arkitektur, som I kan finde i jeres podcastsapp, blandt andet:

Design Kan.. *af AM Copenhagen*

Byen forfra & Let's talk architecture *af Dansk Arkitekturcenter (DAC)*

Små videoer på YouTube

Det der inspirerer mig interview m. arkitekt v. ERIK, Martin Ulrik: <https://www.youtube.com/watch?v=MhX-scbaBGjg>

Transformationen af AAB Bindsbøll Byen interview m. arkitekt v. ERIK, Morten Bluhm: <https://www.youtube.com/watch?v=vt3c4wOITw4&t=5s>

Bøger

Livet mellem husene af Jan Gehl

Om at opleve arkitektur af Steen Eiler Rasmussen

Lille arkitekturhistorie for børn og barnlige sjæle af Mogens A. Morgen

Bevaringsværdig Byggebranche af Lærlinge for Bæredygtighed & Den Grønne Ungdomsbevægelse

75 tanker om at sanse arkitektur af Holger Dahl

Arkitektens Værktøjskasse – Grundformene af Tine Olesen

Publikationer

<https://kglakademi.dk/da/publikationer-0>

<https://kglakademi.dk/da/cinark-center-industri-el-arkitektur/publikationer>

chrome-extension://efaidnbmninnnibpcajpcglclefindmkaj/

https://slks.dk/fileadmin/user_upload/SLKS/Services/Publikationer/BOERNRUMFORM_DK_tilg.pdf

At tegne til liv

Arkitektur der giver mere tilbage
end den tager.

ERIK